

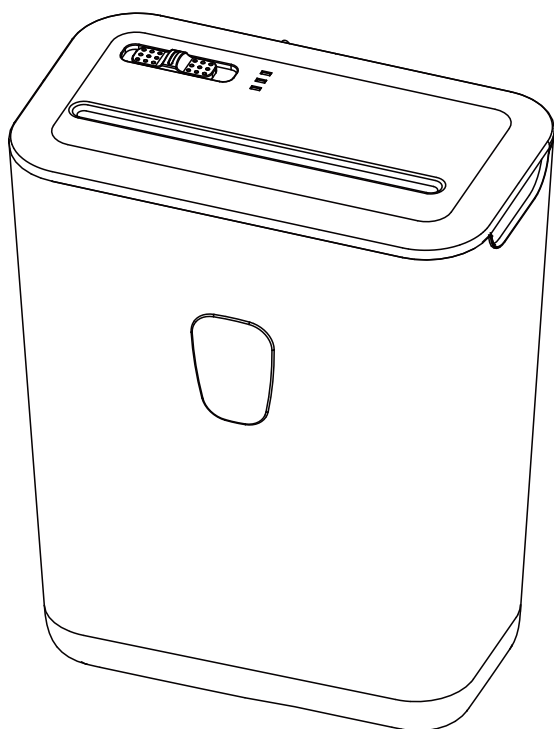
# スタイリッシュシュレッダー

ペーパー&クレジットカード

ES670CW

取扱説明書

保証書付き



注意



大変危険ですので、お子様には絶対に手を触れさせないでください。

このたびはES670CWをお買い求めいただき、まことにありがとうございます。  
本商品は、ご家庭でもオフィスでも手軽にご使用いただける紙以外にクレジットカードを裁断出来るパーソナルシュレッダーです。  
ご使用前に必ず取扱説明書をよくお読みいただき、未永くご愛用くださいますようお願い申し上げます。

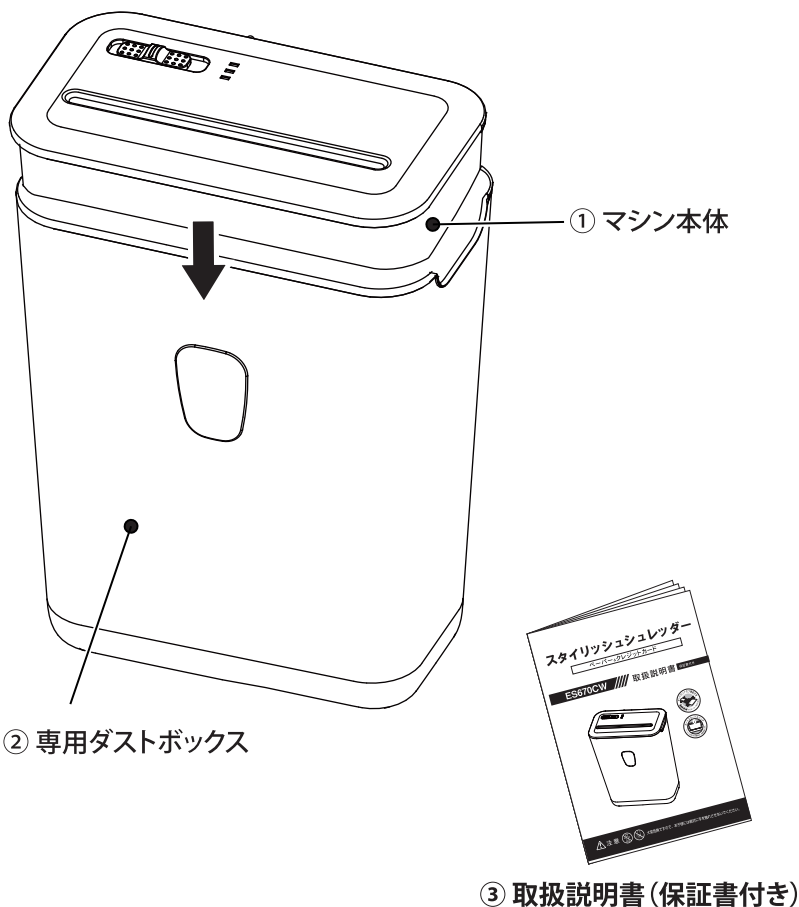
この取扱説明書(保証書付き)は大切に保管してください。

## 目次

- 梱包品の確認 ..... 2
- 使用上の注意 ..... 3、4
- 各部の名前とはたらき ..... 5、6
- お使いになる前の準備 ..... 6
- 使用方法 ..... 7、8
- ゴミの処理方法 ..... 9
- お手入れ方法 ..... 10
- こんなときは ..... 11、12
- 仕様 ..... 13
  - 修理およびアフターサービス ..... 13
- 保証規定・保証書 ..... 14

# 梱包品の確認

- ① マシン本体
- ② 専用ダストボックス
- ③ 取扱説明書(保証書付き)



マシン本体および付属品が揃っていることをご確認ください。  
足りない物があるときは、お買い上げの販売店へご連絡ください。

# 使用上の注意

安全にご利用いただくために、下記の内容をよく理解してから本文をお読みください。

## 絵表示について

この取扱説明書および商品への表示では、商品を正しくお使いいただき、あなたや他の人への危害や物的損害を未然に防止するためいろいろ絵表示をしています。その表示と意味は次のようになっています。



### 警告

この表示の警告事項を無視して誤った取り扱いをすると、人が死亡または重傷を負う恐れが想定される内容および火災の発生が想定される内容を示しています。



### 注意

この表示の注意事項を無視して誤った取り扱いをすると、人が傷害を負う恐れが想定される内容および物的損害が発生する恐れが想定される内容を示しています。



## 警告



■ 大変危険ですので、お子様には絶対に使用させたり、手を触れさせないでください。

マシン内部にカッターがあり、大けがをする恐れがあります。



■ 大変危険ですので、挿入口や排出口には指を入れないでください。 マシン内部にカッターがあり、大けがをする恐れがあります。



■ 清掃のためなどに、ペーパー・クレジットカード挿入口に可燃性のスプレーなどを吹きかけないでください。

発火して火災を起こす、または大やけどをする恐れがあります。



■ 大変危険ですので、ペーパー・クレジットカード挿入口をのぞきこまないでください。 思わぬ大けがをする恐れがあります。



■ 大変危険ですので、カッター内部には手を触れないでください。 マシン内部にカッターがあり、大けがをする恐れがあります。



■ 濡れた手で電源プラグを扱わないでください。 感電の恐れがあります。



■ 電源コードを傷つけたり、加工したりしないでください。 また、電源コードの上に重い物をのせたりしないでください。 火災や感電の恐れがあります。



■ マシン本体をご自分で分解、改造、修理しないでください。 感電や思わぬ大けがをする恐れがあります。



■ 万一発熱したり、煙が出たり、変な臭いがするなど異常な状態になりましたら、使用を中止して電源プラグを抜いてください。 火災や感電の恐れがあります。



■ 大変危険ですので、挿入口や排出口に髪の毛、ネックレスなどを近づけないでください。 引き込まれてケガなどの事故につながる恐れがあります。



■ 大変危険ですので、挿入口や排出口にネクタイなどの衣類を近づけないでください。 引き込まれてケガなどの事故につながる恐れがあります。

## 注意



■本機はパーソナルシュレッダーです。普通紙(コピー用紙)およびクレジットカードの裁断以外の目的に使用しないでください。

- ・フィルム、OHPシート、タック紙、布、ビニールなどは裁断しないでください。
- ・ホッチキス針、クリップ、ピンなどは、必ず取り除いてから裁断してください。故障の原因になります。



■ネクタイ、ネックレス、髪、衣類の袖などがペーパー・クレジットカード挿入口に引き込まれないようにしてください。

- ・けがをする原因になる恐れがあります。
- ・万が一、引き込まれたときは、「モード切替スイッチ」(→P.5)を【電源 停止】モードに設定し、そのあと【逆転】モードに設定して取り除いてください。



■本機は重心が高い位置にありますので、転倒に注意してください。  
(水平で安定した場所に設置してください)

- ・けがをする原因になる恐れがあります。
- ・万が一、操作中に転倒したときは、必ず「モード切替スイッチ」(→P.5)を【電源 停止】モードに設定してから起こしてください。



■本機の上に物をのせたり、腰掛けたり、乗ったりしないでください。  
けがをする原因になる恐れがあります。



■冷暖房機のそば、高温多湿な場所、ほこりの多い場所で使用しないでください。  
火災、感電の恐れがあります。



■本機に水などをかけないでください。  
火災、感電の恐れがあります。



■ゴミを捨てる時、ご使用にならないとき、移動するときは、必ず電源プラグをコンセントから抜いてください。  
火災、感電の恐れがあります。



■電源プラグを抜くときは、必ずプラグ部を持って抜いてください。  
火災、感電の恐れがあります。



■必ずコンセントの近くで本機を利用し、電源プラグが容易に着脱できるように、コンセントの傍に物を置かないでください。



■電源は必ずAC100V電源をご使用ください。



■タコ足配線はしないでください。  
火災、感電の恐れがあります。

# 各部の名前とはたらき

## ① モード切替スイッチと表示ランプ

(詳細は下図参照)

このスイッチをスライドさせて、【正転】モード、【オート】モード、【停止】モード、【逆転】モードに切り替えます。

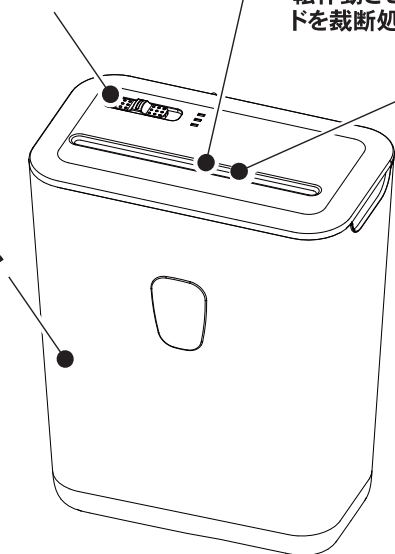
## ① オートスタートセンサー(内部)

挿入口の中央奥にあるセンサーです。ペーパー・クレジットカードが挿入されたことを自動感知し、カッターを正転作動させてペーパー・クレジットカードを裁断処理します。

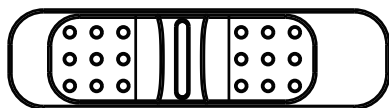
## ④ 挿入口

ここに裁断したいペーパー・クレジットカードを挿入します。

## ⑤ ダストボックス



## ① モード切替スイッチ (詳細)



正転 | | 逆転  
オート 停止

## 【オート】モード

【オート】の位置へスイッチを動かすと、電源が入り【オート】モードの設定になります。通常は【オート】モードに設定します。ペーパー・クレジットカード挿入口に裁断したいペーパー・クレジットカードを挿入すると、オートスタートスイッチが働き、カッターを正転作動させてペーパー・クレジットカードを裁断します。裁断後は、自動的にカッターが停止します。

## 【正転】モード

カッターを正転作動させたいときに設定します。

## 【逆転】モード

カッターを逆転作動させたいときに設定します。ペーパー・クレジットカードが詰まったときなどに設定します。

ご注意

【逆転】モードは連続使用しないでください。モーターが故障する原因になります。

## 【停止】モード

電源を切りたいときに設定します。電源プラグの抜き差しをおこなうときは、必ず【停止】モードにしておこなってください。



**警告** お子様安全のために、ご使用後は必ず【停止】モードに設定して下さい。

## 表示ランプ

- 電源ランプ** 使用可能な状態の場合、正転、オート、逆転時に青色に点灯します。
- オーバーヒート** 裁断作業が続き、モーターの温度が上昇した場合に点灯します。約45分休止してください。
- 作動中** 正転、オート、逆転時にモーターが作動した場合緑色に点灯します。

# お使いになる前の準備

本機は紙類およびカードの細断専用機です。

※はがき、OHPシート・新聞紙・カーボン紙・感熱紙・ポリ袋・布・ビニール・フィルムのほか、ラベル用紙・シールなどの糊の付いたものは投入しないでください。

※マシン本体に専用ダストボックスを奥までしっかりと押し込んでセットしてください。専用ダストボックスがマシン本体に奥までしっかりとセットされていないと正しく動かないことがあります。

## 細断能力

紙詰まりなどによる故障を避けるために、下記の細断枚数を必ず守ってください。

投入口	摘要	カットタイプ	最大細断枚数
用紙 カード 投入口	A4コピー用紙(64g/m <sup>2</sup> )	クロスカット 4×38mm	6枚
	カード(厚さ0.2~0.8mm) ※プラスチック製のみ対応	クロスカット	1枚

※紙質や湿度等により細断枚数は異なります。

※用紙投入口(A4サイズ)より大きな紙を細断する場合は、投入口より小さい幅に折ってから細断を開始してください。(規定枚数を超えないようにしてください。2つ折/1枚=2枚)

※カードは横向きでカード投入範囲へ正しく投入してください。



## 注意

投入口を間違えて投入しないでください。

■故障やケガをすることがあります。



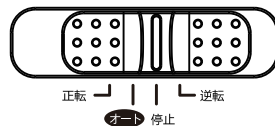
## 警告

投入口にネクタイ、衣類、ネックレス、髪の毛などが引き込まれないようにしてください。

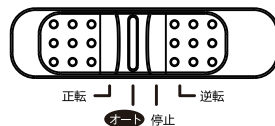
■感電やケガをすることがあります。もしも引き込まれそうになった場合は、逆回転させるなどして取除いてください。

# 使用方法(ペーパーシュレッダーの場合)

1. モード切替スイッチが【停止】モードに設定されていることを確認してから、電源プラグをコンセント(100V)に正しく差し込んでください。



2. モード切替スイッチを【オート】モードに設定してください。ペーパーを中央のオートスタートスイッチを押すようにペーパー挿入口に挿入してください。裁断後、自動的にカッターが停止します。



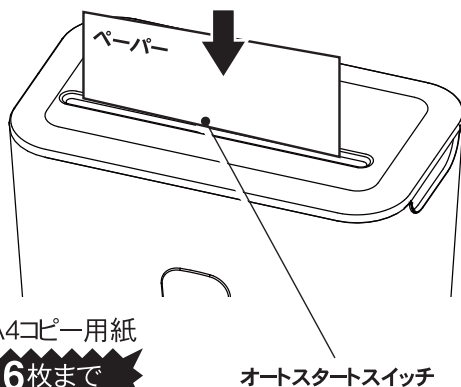
## ペーパーシュレッダーの場合

・ペーパーはペーパー挿入口の中央奥にあるオートスタートスイッチを押すようにして、まっすぐ挿入してください。

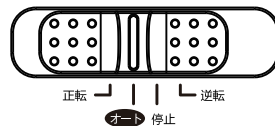
・短辺(220mm)までのA4サイズのペーパーはそのまま挿入できます。大きいサイズのペーパーは挿入できるサイズに折ってください。

・一度に裁断できる枚数は、A4サイズの普通紙(コピー用紙)6枚までです。  
・5分以上連続して使用しないでください。モーターの故障の原因になります。

⚠  
注意



3. ペーパーを中央のオートスタートスイッチを押すようにペーパー挿入口に挿入してください。裁断後、自動的にカッターが停止します。

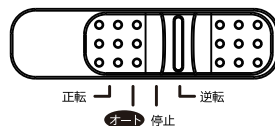


4. 終了後は必ずモード切替スイッチを【停止】モードに設定してください。

## ペーパー詰まりを起こしたときは

モード切替スイッチを【逆転】モードに設定してください。

モード切替スイッチを【逆転】モードに設定すると、カッターが逆転作動します。ペーパー詰まりを起こしてモーターが停止したときは、モード切替スイッチを【逆転】モードにセットしてペーパーを引き出してください。



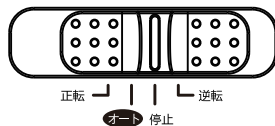
⚠  
注意

- ・モード切替スイッチを【逆転】モードに設定してもトラブルを解消できないときは、必ず電源プラグをコンセントから抜いて、お買い求めの販売店かオーロラお客様相談室までご連絡ください。
- ・【逆転】モードでの連続使用はおやめください。モーターの故障の原因になります。

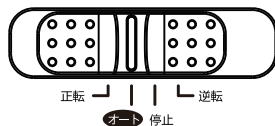


# 使用方法(クレジットカードシュレッダーの場合)

1. モード切替スイッチが【停止】モードに設定されていることを確認してから、電源プラグをコンセント(100V)に正しく差し込んでください。



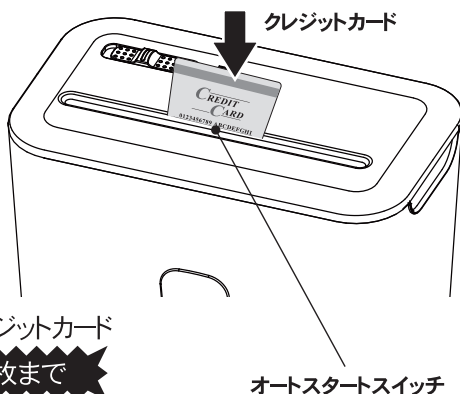
2. モード切替スイッチを【オート】モードに設定してください。ペーパーを中央のオートスタートスイッチを押すようにペーパー挿入口に挿入してください。裁断後、自動的にカッターが停止します。



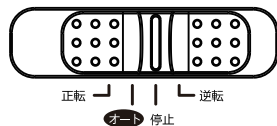
## クレジットカードシュレッダーの場合

- ・クレジットカード挿入口にクレジットカードを合わせ、クレジットカード挿入口の中央奥にあるオートスタートスイッチを押すようにして、まっすぐ挿入してください。
- ・一度に裁断できる枚数は、1枚までです。
- ・5分以上連続して使用しないでください。モーターの故障の原因になります。

△  
注意



3. ペーパーを中央のオートスタートスイッチを押すようにペーパー挿入口に挿入してください。裁断後、自動的にカッターが停止します。

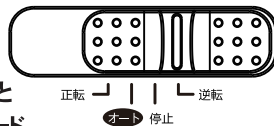


4. 終了後は必ずモード切替スイッチを【停止】モードに設定してください。

## クレジットカード詰まりを起こしたときは

モード切替スイッチを【逆転】モードに設定してください。

モード切替スイッチを【逆転】モードに設定すると、カッターが逆転作動します。クレジットカード詰まりを起こしてモーターが停止したときは、モード切替スイッチを【逆転】モードにセットしてクレジットカードを引き出してください。



△  
注意

- ・モード切替スイッチを【逆転】モードに設定してもトラブルを解消できないときは、必ず電源プラグをコンセントから抜いて、お買い求めの販売店かオーロラお客様相談室までご連絡ください。
- ・【逆転】モードでの連続使用はおやめください。モーターの故障の原因になります。

# ゴミの処理方法

(ペーパーシュレッダーの場合)

## ゴミを捨てるときは

モード切替スイッチを【電源 停止】モードに設定し、電源プラグをコンセントから抜きます。  
専用ダストボックスからマシン本体を外し、安定した場所に置いてください。  
専用ダストボックス本体を立てかけたり、逆に置いたりしないでください。

## ゴミの処分はお早めに

巻き込みなどの原因になりますので、ダストウィンドウをのぞき、専用ダストボックスがいっぱいになる前にゴミを捨ててください。

(クレジットカードシュレッダーの場合)

## ゴミを捨てるときは

モード切替スイッチを【電源 停止】モードに設定し、電源プラグをコンセントから抜きます。  
専用ダストボックスを手前に引き出してください。  
(裁断面で手をこすってしまうとけがをする原因になりますので取り出す際は注意してください。)

## ゴミの処分はお早めに

巻き込みなどの原因になりますので、専用ダストボックスがいっぱいになる前にゴミを捨ててください。  
(シュレッダー処理したクレジットカードは、お住まいの自治体のゴミ分別方法に従って捨ててください。)

## MEMO

### オートカットオフ機能

【正転・オート】モードで使用中に5分以上連続運転を続けたり、ペーパーおよびクレジットカードがかみこんだ状態になると、モーター保護のためオーバーヒート機能が作動してモーターが自動的に停止します。

5分以上連続運転をしてモーターが停止したときは、必ず電源プラグをコンセントから抜き、そのままにしてください。約45分後には、再び使用することができます。

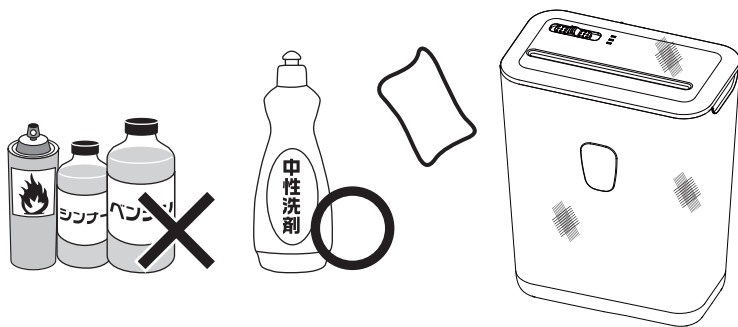
ペーパーおよびクレジットカードがかみこんだ状態で停止した場合は、モード切替スイッチを一度【逆転】モードに設定してカッターを逆転動作させ、ペーパーおよびクレジットカードを取り除いてからモード切替スイッチを【電源 入・オート】モードに戻して使用しなおしてください。

# お手入れ方法

- マシン本体やダストボックスが汚れたときは、柔らかい布でから拭きしてください。  
お手入れはマシン本体の外側樹脂部と専用ダストボックスだけにしてください。  
分解などをしますと感電や思わぬけがをする恐れがあります。
- 電源コードは 柔らかい布でから拭きしてください。  
濡れた布で拭きますと火災・感電の恐れがあります。
- 汚れがひどい時は、中性洗剤をごく少量だけ布につけて拭いてください。  
清掃のためなどに、ペーパー挿入口に可燃性のスプレーなどを吹きかけないでください。  
シンナー、ベンジンなどは変色、変形、傷などの原因になりますので使用しないでください。

シュレッダーの逆流詰まりを防ぐため裁断の最中に下記を行うようにしてください。

- シュレッダーされた裁断くずはダストボックスに山の形状で積み上げされていきます。そのまま続けてしまうと逆流詰まりの原因となってしまうためダストボックスの裁断くず容量が半分以上の場合は定期的にダストボックスを揺らすなどして裁断くずを平らにしてください。
- 紙を重ねて投入口に投下した場合はシュレッダー本体裏部の刃に裁断くずが貯まりやすくなりシュレッダーの逆流詰まりの原因となってしまうため定期的に紙を1枚で投下して裁断くず貯まりを解消させてください。



## ⚠ 注意

必ず電源プラグがコンセントから抜いてあることを確認してください。

現象	原因・対処方法	参考ページ
動かない	<ul style="list-style-type: none"> <li>■ 電源プラグが正しくコンセントに入っていますか？ 電源プラグを正しくコンセントに入れてください。……………</li> <li>■ モード切替スイッチが【電源 停止】になっていませんか？ モード切替スイッチを【電源 入・オート】に設定してください……</li> <li>■ ペーパーをまっすぐにペーパー挿入口に挿入していますか？ ペーパーをペーパー挿入口中央奥にあるオートスタートスイッチを押すように、まっすぐに挿入してください。オートスタートスイッチがいつも押されているように挿入してください。……………</li> <li>■ ペーパー詰まりを起こしていませんか？ かみこんだペーパーを取り除いてください。……………</li> </ul>	<p>7ページ</p> <p>7ページ</p> <p>7ページ</p> <p>7ページ</p>
裁断中に止まった	<ul style="list-style-type: none"> <li>■ オートカットオフ機能が働いていませんか？ 【電源 入・オート】モードで使用中に 5分以上連続運転を続けたり、ペーパーがかみこんだ状態で放置すると、モーターの加熱防止のため、オーバーヒート機能が作動してモーターが自動的に停止します。連続運転で停止した場合は、電源プラグを抜き、約45分間そのままにすると再び使用することができます。……………</li> <li>■ ペーパーがかみこんだ状態で停止していませんか？ モード切替スイッチを一度【逆転】モードに設定し、モーターを逆転作動させペーパーを取り除いてください。……………</li> </ul>	<p>9ページ</p> <p>7ページ</p>
裁断できない	<ul style="list-style-type: none"> <li>■ ペーパーを多く挿入しすぎていませんか？ 一度に裁断できる適正枚数は、A4コピー用紙で 6 枚までです。 モード切替スイッチを【逆転】モードに設定し、カッターを逆転作動させてペーパーを取り除き、適量に分けて裁断してください。……………</li> <li>■ ペーパー挿入口の幅より大きなペーパーを挿入していませんか？ モード切替スイッチを【逆転】モードに設定し、カッターを逆転作動させてペーパーを取り除き、小さな幅にして裁断してください。……………</li> <li>■ ペーパーを斜めにして挿入していませんか？ モード切替スイッチを【逆転】モードに設定し、カッターを逆転作動させてペーパーを取り除き、まっすぐにして裁断してください。……………</li> </ul>	<p>7ページ</p> <p>7ページ</p> <p>7ページ</p>



現象	原因・対処方法	参考ページ
動かない	<ul style="list-style-type: none"> <li>■ 電源プラグが正しくコンセントに入っていますか？ 電源プラグを正しくコンセントに入れてください。……………</li> <li>■ モード切替スイッチが【電源 停止】モードになっていませんか？ モード切替スイッチを【 正転・オート】モードに設定してください。……………</li> <li>■ クレジットカードをまっすぐにクレジットカード挿入口に挿入していますか？ クレジットカードがクレジットカード挿入口中央奥にあるオートスタートスイッチを押すように、まっすぐに挿入してください。オートスタートスイッチがいつも押されているように挿入してください。……………</li> <li>■ クレジットカード詰まりを起こしていませんか？ かみこんだクレジットカードを取り除いてください。……………</li> </ul>	8ページ
裁断中に止まった	<ul style="list-style-type: none"> <li>■ オーバーヒート機能が働いていませんか？ 【 正転・オート】モードで使用中に 5分以上連続運転を続けたり、クレジットカードがかみこんだ状態で放置すると、モーターの加熱防止のため、オーバーヒート機能が作動してモーターが自動的に停止します。連続運転で停止した場合は、電源プラグを抜き、約45分間そのままにすると再び使用することができます。……………</li> <li>■ クレジットカードがかみこんだ状態で停止していませんか？ モード切替スイッチを一度【逆転】モードに設定し、モーターを逆転作動させクレジットカードを取り除いてください。……………</li> </ul>	9ページ
裁断できない	<ul style="list-style-type: none"> <li>■ クレジットカードを多く挿入しすぎていませんか？ 一度に裁断できる適正枚数は、クレジットカード1枚までです。モード切替スイッチを【逆転】モードに設定し、カッターを逆転作動させてクレジットカードを取り除き、適量に分けて裁断してください。……………</li> <li>■ クレジットカードを斜めにして挿入していませんか？ モード切替スイッチを【逆転】モードに設定し、カッターを逆転作動させてクレジットカードを取り除き、まっすぐにして裁断してください。……………</li> </ul>	8ページ

# 仕 様

商品名	パーソナルシュレッダー
機種名	ES670CW
全体サイズ	約300(W)×170(D)×373(H)mm(マシン本体+ダストボックス)
重量	約3.5kg
定格電圧	AC100V
定格消費電流	1.8A
定格消費電力	180W
定格周波数	50/60Hz
定格時間	5分(連続使用)45分(停止時間)
最大挿入幅	220mm(コピー用紙)
裁断サイズ	4×38mm(紙・クレジットカード)
最多挿入枚数	6枚(コピー用紙) 1枚(クレジットカード)
ダストボックスの容量	約16L
裁断速度	約2.0m/分
モーターの音量	約58dB

# 修理およびアフターサービス

- 保証書はこの取扱説明書に印刷されております。記入事項と保証規定をご確認の上保存してください。
- 修理依頼される前には、電源の状態および操作方法が間違っていないかをよくお調べください。
- 修理のときに一部代替品を使わせていただくことや修理が困難な場合には修理せずに同等品と交換させていただくことがあります。
- 修理およびアフターサービスについては、お買い上げの販売店またはオーロラお客様相談室にお問い合わせください。

# 保証規定

1. 取扱説明書に従った正常な使用状態で故障した場合は、お買い上げ後1年間無料で修理または同等品と交換させていただきます。
2. 保証期間内でも、次の場合は有料修理か交換になります。
  - ① 誤用、乱用および取り扱い不注意による故障
  - ② 火災、地震、水害および盗難などの災害による故障
  - ③ 不当な修理や改造および異常電圧に起因する故障
  - ④ 使用中に生じた傷などの外観上の変化
  - ⑤ 付属品の交換
  - ⑥ 保証書の提示がない場合および必要事項（お買い上げ日、販売店名）の記入がない場合
3. 保証書はこの取扱説明書に印刷されております。よくお読みのうえ、記入事項をご確認ください。
4. 保証書は日本国内においてのみ有効です。
5. 保証書の再発行はいたしませんので大切に保存してください。

## 保証書

商品名 スタイリッシュシュレッダー

機種名 ES670CW

保証期間 お買い上げ日から1年

お買い上げ日      年    月    日  
ご販売店へ：必ず記入・捺印してお客様にお渡し下さい。

お客様	お名前・ご住所
	電話番号
販売店	店名・住所
	電話番号

商品に関するご質問・ご相談に電話でお答えします。

**オーロラお客様相談室 03-3369-6174** (午前9:00~12:00)  
(午後1:00~6:00)  
(土・日・祝日・年末年始・夏季休暇等は除く)

オーロラジャパン株式会社  
東京都新宿区西新宿8-12-1